



# VELEŇÁČEK 8

Zpravodaj Kulturně – historického sdružení Malé Veleně, Jedlky a Soutěsky, o.s.\* Ročník XI. ( V. KHS ) \* 20. srpna 2012

## **Slavnostní vysvěcení a otevření kostela Sv. Anny v Jedlce biskupem litoměřickým Mons. Janem Baxantem v sobotu 22. září 2012 v 11 hodin s doprovodem varhan**

Čas je orientační, sledujte informace na vývěškách. Fotografie ze svěcení najdete v příštím čísle, které vyjde mimořádně až 23. září 2012.

### **Byla Anenská pouť**

Kulturně – historické sdružení ve spolupráci s obecním úřadem připravilo opět Anenskou pouť. Tentokrát bylo slunečné počasí a velké horko, takže je možné, že někteří lidé zvolili raději pobyt u vody. Pout' začínala v prostoru za Madonou, kde hrála skupina Compromix. Zde bylo také občerstvení a zdarma skákací hrad pro děti. Stánky a další občerstvení byly kolem místní cesty. Po celou dobu konání byl otevřen kostel, kam mohli zájemci nahlédnout, ochutnat připravené koláčky a za dobrovolný příspěvek si vybrat některou z vystavených knih.

Do soutěže o nejlepší dobrůtku bylo předáno sedm vzorků, které hodnotila pětičlenná komise. Na 1. místě se umístilo naložené maso, které do soutěže přinesl pan Eduard Šram z Děčína a jako výhru získal oběd pro 2 osoby v restauraci U Madony v Jedlce.

Na 2. místě se umístily nakládané cukety paní Oleny Stínilové z Děčína.

3. místo obsadily koláčky z ovesných vloček od paní Růžičkové ml. z Jedlky a čokoládové kostky od paní Růžičkové st. z Jedlky ( obě získaly stejný počet bodů ).



### **Pokračuje oprava kostela**

Během prázdnin stále pokračují dokončovací práce v kostele. Nastoupil tesař, který zhotovuje stupínky pod lavice. Po dokončení zde budou umístěny čtyři bloky lavic. Pod věž nastoupili restaurátoři a odstraňují vrchní vrstvu malby na portálu kolem dveří. Jak ukázaly sondy, jsou zde dvě barevné vrstvy. Spodní gotická, která je přemalovaná vrstvou barokní. Ta kopíruje původní gotickou malbu. Odstraní se štěrk kolem celého kostela, aby bylo možné prostor lépe upravit.

Náš kostel je takto barevně vymalován celý. Jenže na restaurátorské práce v celém kostele nejsou peníze, takže vše zůstává ukryté pod vrchním nátěrem. Taková původní gotická malba se nenajde v žádném jiném kostele v okruhu 100 km. Je to unikát, o který se zajímají i odborníci z Prahy.

Brigádníci také vyměnili dlažbu v prostoru pod oltářem a připravují obrubníky kolem kostela.

Všichni procházející si mohli prohlédnout opravená vstupní kovaná vrata.



## Co vidíme z věže kostela



Věž kostela je nejvyšší stavbou v okolí a vidíme ji nejen z Jedlky, ale i z celé Malé Veleně. Málokdo však ví, jak vypadá pohled z tohoto nejvyššího místa. Na snímcích Ludka Stínila si můžete o tom udělat představu. Také se můžete podívat, jak vypadá prostor uvnitř věže a na půdě, která je také celá opravená. Na snímku je vidět, že jsou nová všechna prkna na střeše i na podlaze.

### Dolování uhlí v Malé Veleni

Podle dochovaných dokumentů báňského úřadu v Mostě a na základě důkladných průzkumů, jejichž výsledky jsou uloženy v muzeu v Teplicích, víme, že uhlí se u nás opravdu těžilo. Dokonce mělo velice dobrou výhřevnost, srovnatelnou s černým uhlím. A protože bylo téměř bez síry, vyváželo se do okolních měst, i do Německa jako tzv. „salónní uhlí“. Píše se, že – cituji: „... **hlavní část sloje obsahovala kvalitní hnědé uhlí smolně černé barvy s lesklým lasturnatým lomem. Uhlí bylo naprosto bez síry a svou výhřevností překonávalo mnohé černé uhlí.**“

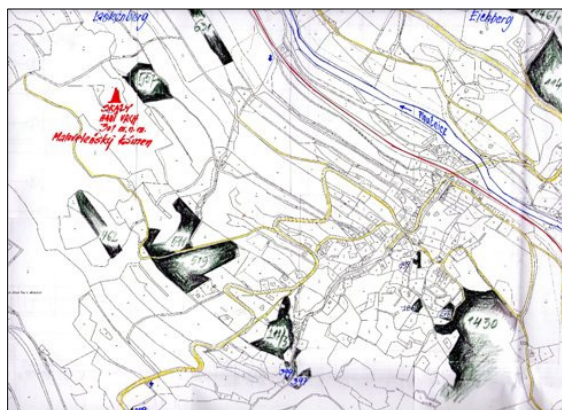
Celý dokument o dolování uhlí v Malé Veleni má 16 stran formátu A4 psaného textu, které jsou doplněné plány s označením míst, kde se dříve těžilo. Zajímavostí je také to, že podnikatelé, kteří uhlí těžili, měli zájem již v roce 1902 vybudovat úzkorozchodnou elektrickou železnici z Děčína do Benešova n.PI. Současně bylo uvažováno se zřízením vlečky ke Grohmannově továrně v Benešově nad Ploučnicí ( dnešní NIKOH ).

Většina šachet byla po vytěžení uhelné žíly postupně zasypaná. Při podrobné prohlídce terénu v těchto místech nalézáme prohlubně a také tzv. odvaly, což jsou hromady vytěžené zeminy.

Těžilo se v Jedlce na kopci západně od kostela, v Malé Veleni po obou stranách koryta Velkoveleňského potoka, dále v místech za „třešňovkou“ za potokem – místo bylo označováno jako „Uhliště“ (Kohlstadt ) a nakonec i pod Maloveleňským kamenem, což byl název pro dnešní Hadí vrch, nebo jednoduše pro skály na kótě 301 m.n.m nad Soutěskou.

Další těžební ložiska byla v Benešově n.PI., v prostoru dnešního sídliště, v sousedním Heřmanově, jejíž těžební místa začínala u bývalých božích muk na cestě vedoucí z Malé Veleně do Heřmanova, u potoka, kde bylo také velké stavení – hospůdka. Jedna z těžebních štol začínala i nad bývalým hřbitovem vedle potoka z Velké Veleně.

K velkým důlním místům patří oblast Verneřice – Merboltice – Sluková, kde jsou odvaly ze šachet stále velmi dobře rozpoznatelné. Jedna ze štol je udržovaná, ovšem zabezpečená kovovou mříží. A první dům od křižovatky ( v Merbolticích ) má uhelnou stěnu přímo ve sklepe. V padesátých letech se uvažovalo o pokračování těžby, ovšem tento záměr nebyl realizován.



*Veleňáček, zpravodaj Kulturně – historického sdružení Malé Veleně, Jedlky a Soutěšky, o. s. \* [www.mala-velen.estranky.cz](http://www.mala-velen.estranky.cz)  
e-mail: [mala-velen@seznam.cz](mailto:mala-velen@seznam.cz) \* Odp. redaktor : Jaroslav Dostál, Malá Veleň 29 \* Tel: 607 583 271 \* Tisk: Milan Dostál \* Členové redakce: M. Hurt , Fr. Stibor \* Foto archiv \* Povoleno MKČR reg. číslo : E 18183 \* Náklad: 50 výtisků \* Redakce neodpovídá za obsah podepsaných článků \* Neprodejné \* Rozesíláme e-mailem \* Uzávěrka dalšího čísla je 18. 9. 2012 \* Toto číslo vyšlo 20. srpna 2012*