



Poděkování za ušití roušek

Za občany Malé Veleň bych chtěl velice poděkovat, jmenovitě paní Aleně Haníkové, Jitce Rejmonové, Libuši Blehové, Radce Srbové a Marii Krédlové, za ušití roušek, které jsme rozdali seniorům. Velice si vážím toho, že Vám současná situace není lhostejná a věnujete svůj volný čas a prostředky pomoci druhým.

Pokud by někdo z občanů ještě potřeboval bavlněnou roušku, několik jich na úřadě ještě máme. Stejně tak, pokud by někdo potřeboval pomoci se zásobováním, neváhejte se na mě obrátit.

Chtěl bych nám všem popřát, abychom si z této nelehké doby vzali ponaučení a do budoucího života nesli tyto pozitivní činy, myšlenky na druhé, projevy solidarity a slušnosti a všechno hezké, které se v posledních nelehkých dnech děje kolem nás.

Přeji nám všem mnoho zdraví a pevné nervy.

Václav Růžička, starosta, tel.: 604 701 815, e-mail: oumalavelen@volny.cz

Zastupitelstvo Ústeckého kraje

na svém zasedání dne 09.09.2019, usnesením č. 043/22Z/2019

rozhodlo o podpoře projektu

„Kompostéry 2019“

formou neinvestiční dotace ve výši Kč 196.000,00



Ústecký kraj

Kompostéry dorazí do obce

Již dříve jsme vás informovali o získané dotaci pro Obec Malá Veleň na kompostéry o objemu 1000 litrů. Výběrové řízení již proběhlo a v nejbližších dnech dorazí zakázka od dodavatele.

Kompostérů obec objednala více, takže kromě původních zájemců, kteří projeví zájem v předešlém průzkumu, se dostane i na další.

Zájemce o kompostér necht' napíše na email: oumalavelen@volny.cz a do předmětu uvede: Kompostér 2.

V textu uveďte: jméno, příjmení, datum narození a adresu.

Zadatel při převzetí podepíše smlouvu o zápůjčce na 5 let. Posléze přejde automaticky kompostér do jeho vlastnictví.

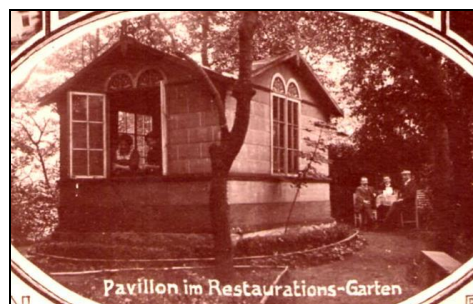
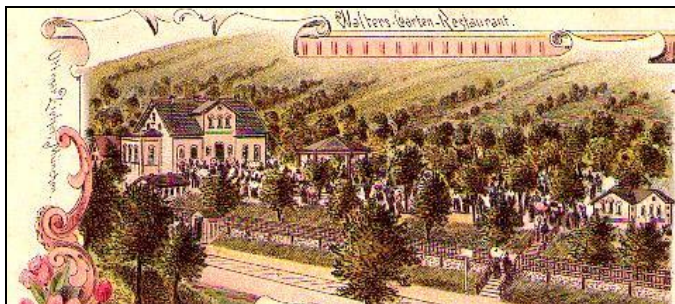
Zadatel musí být občanem Malé Veleň, kompostér bude po dobu zápůjčky využíván v katastru obce.

J. Chvapil



V době, kdy platí v ČR zákaz vycházení, je Veleňáček doručován pouze e-mailem. Tištěná verze je uložena a bude doručena s číslem 4 po skončení protivirotických opatření.

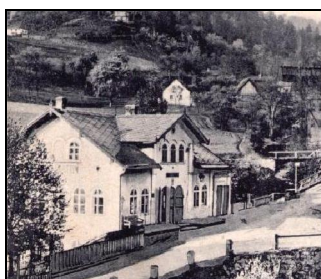
Hostinec u zastávky. Zahradní restaurace. Parní a vanové lázně.



V době, kdy jsou hospody, restaurace, hotely a většina obchodů zavřená, si alespoň připomeneme historii jedné hospody v naší obci – u železniční zastávky v Malé Veleňi.

Na předcházející stránce je kresba restaurace a zahradní pavilon na poštovní pohlednici vydané kolem roku 1900. Stávala zde od roku 1600. Její společenské využití se rozšiřuje po výstavbě železnice v obci (1869).

Při stavbě nových mostů přes železnici a řeku byla budova hostince (č. 38) v roce 1961 zbourána. Místem, kde stávala hospoda nyní prochází nová silnice.



Na fotografii vlevo je restaurace, jak si ji pamětníci pamatují. Uprostřed je sál v období první republiky a vpravo ve stejném sále svatba tehdejšího majitele, pana Šoury (1946).



V roce 1903 lázeňský Albin Ritschel senior zde založil lázně. Jednalo se o lázně vanové a parní, které byly doplňovány masáží. V roce 1906 podnik převzal jeho syn, zatímco se on sám stal ve stejném roce lázeňským v Benešově (Bensen). V průběhu let získal Albin Ritschel junior svými masážemi všeobecně uznávanou pověst a lázně tak byly často navštěvovány především cizinci. Po roce 1945 byla hospoda hojně navštěvována našimi občany. Byl zde také venkovní kulečník, zakrytý stříškou.

Na snímku z roku 1946 stojí vpravo první tehdejší poválečný hostinský pan Šoura s manželkou.

Dalšími hostinskými po roce 1945 byli Pekárek, Kubelka, Tichá, Šebesta, Lepšík... Je možné, že si vzpomenete na další provozovatele, nebo na nějakou zajímavost. Rádi vaše informace doplníme do kroniky.

Nový hostinský, pan Šoura, který převzal hospodu po roce 1945, velmi brzo zjistil, že v lesích za Malou Veleň směrem k Benešovu n. Pl. jsou i v létě skalní dutiny mezi balvany naplněné ledem. Vzal kolečko a pro led na chlazení piva si v parném létě dojel. Dnes jsou na tomto místě vykácené stromy, klima se změnilo, při procházce pociťujeme pouze chladný vzduch mezi kameny.

Hospoda byla s můstkem přes potok spojena s protějším břehem. Zde byly nejen lavičky se stolky na posezení, ale také betonová taneční plocha. Poblíž stával altán, v němž hrávala hudba. Po roce 1945 postupně vše zmizelo a prostor mnoho let využívali chovatelé. Doby minulé dnes už připomíná pouze masivní betonová deska, na které se kdysi tančilo. Celé toto vyvýšené místo nad zastávkou vzniklo navezením materiálu při stavbě železnice a bylo částečně zmenšeno při stavbě mostů.

