



VELEŇÁČEK 6

Zpravodaj Kulturně – historického spolku Malá Veleň Ročník XVIII. (XII. KHS) * 1. května 2019

Velká Veleň

V minulosti byla Malá a Velká Veleň v pozemkových knihách vedena jako jedna obec a obě vesnice patřily pod farnost Jedlka.

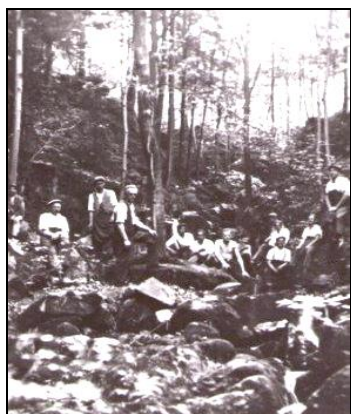
Ještě po roce 1945 se chodívalo často přes Velkou Veleň až do hospůdky na Hartu. Naopak obyvatelé z Velké Veleně přicházeli do údolí – většinou na železniční zastávku v Malé Veleni. Tehdy Velká Veleň neměla autobusové spojení. Cestu využívali místní občané i přespolní k příjemným procházkám k výletní restauraci na Tambuši (Tannenbuschbaude). Ta byla po roce 1945 zbourána.

Na počátku 30. let minulého století, v období krize, rozhodli radní z Malé Veleně postavit turistickou cestu kaňonem potoka do Velké Veleně. Při stavbě pomáhali nezaměstnaní, kterých v době krize bývalo hodně. A každý samozřejmě uvítal možnost nějakou tu korunku si přivydělat.

Cesta byla dokončena v květnu 1934. Jmenovala se Böhmová soutěska podle starosty obce. Na mapě je označena jako „Wildbach – Böhm Klamm“. Začínala v rokli nad Malou Velení za posledním domem číslo 66 a stoupala údolím potoka ke staré uhelné štolě (ta byla založena v roce 1896). Od roku 1903 je využívána jako rezervoár vody. Odtud vedla vzhůru po dřevěných lávkách, můstcích a kamenných schodech po levém a pravém břehu podél skalních stěn. Po 450 metrech se napojovala na jinou turistickou cestu vedoucí od Benešova n. Pl. do Velké Veleně. Tuto stezku o 40 let dříve zřídil Horský spolek z Benešova n. Pl.



Popisovaná stezka však turistům dlouho nesloužila. V průběhu války nebyl ani čas, ani peníze na údržbu. Po vysídlení místních obyvatel v roce 1945 se nenašel nikdo, kdo by se o stezku staral, takže během krátké doby úplně zanikla.



Na snímku je budování Böhmovy stezky v rokli potoka a její slavnostní otevření v roce 1934 (upravo).



Pohled na část Velké Veleně v současnosti.



Foto hospůdky z archivu pana Štovičky

Bývalá hospůdka „U Lípy“ a horolezecká skála.

V horní části Velké Veleně, u autobusové zastávky, bývala hospůdka „U Lípy“ (Gasthaus zum Linde – snímek vlevo). Z tohoto místa už je blízko do Harty (Lesná), která je velkou křižovatkou cest. Dostanete se z ní nejen přes Velkou Veleň do Malé Veleně, ale také do Boletic, na opačnou stranu do Fojtovic, Rychnova a na Bukovou horu, ale i polní cestou do Nebočad. Od Velké Veleně je také značená turistická cesta na rozhlednu Chlum, nebo na bývalý skalní hrad Vrabinec.

Pokud se vydáte na výlet přes Velkou Veleň, rozhodně si nenechte ujít horolezeckou skálu (snímek vpravo nahoře), ke které se dostanete, pokud asi uprostřed obce ve stoupání státní silnice odbočíte cestou vlevo. Vydáte-li se na ni tím nejsnadnějším výstupem, můžete se docela snadno dostat na vrchol a zapsat se do vrcholové knížky.

Mezi obcemi Malá a Velká Veleň teče potok, na kterém je několik vodopádů. Průchod kaňonem potoka je v současné době velmi obtížný vzhledem k tomu, že je v úzkém skalnatém údolí.

Západně od obce Velká Veleň pramení další potok, na kterém je také několik kaskád vodopádů. Potok teče na jihovýchodní straně Jedlové (527 m n. m.) dříve Tannbusch, proto dostal pojmenování Tambušký. V létě je v tomto potoce velmi málo vody. Vlévá se do Ploučnice u elektrárny v Malé Veleni. V místech, kde v minulosti vedla přes potok vozová cesta do Březin, byla odbočka k Hadímu vrchu a dál na velkou Veleň. Na této křižovatce stávala kaplička.



Vodopády a skály na potoce. Vpravo kaplička na dolním toku Tambuškého potoka – 1926.

24.05.19

NOCKOSTELŮ

Kostel sv. Anny v Jedlce – od 17,30 hodin do 23 hodin.

V 18 hodin vystoupí **pěvecký sbor SaH** z Děčína.

Ve 20 hodin uslyšíte **varhanní koncert**. Varhany také zazní na přání kdykoliv během celého večera. Po celou dobu

komentovaná prohlídka, výstavka historických fotografií. Možnost prohlédnout opravenou dřevěnou konstrukci věže a zvon.

Texty a fotografie jsou převzaty z publikace „Střípky z historie Velké Veleně“.

Veleňáček vychází pravidelně vždy 15. v měsíci, mimořádná čísla vychází s datem 1. v měsíci.

Do Veleňáčku můžete kdykoliv přispět svými fotografiemi, názory, pochvalou i kritikou. Doručování Veleňáčku v obci je zdarma. Jeho dodávání můžete objednat – kontakt v tiráži. Mimo obec na požádání doručíme e-mailem.

Veleňáček, zpravodaj Kulturně – historického spolku Malá Veleň * www.mala-velen.estranky.cz * tel: 607 583 271
e-mail: mala-velen@seznam.cz. Odp. redaktor: Jaroslav Dostál, Malá Veleň 29. Povoleno MKČR, reg. číslo: E 18183.
Členové redakce: Milan Hurt, František Stibor. Foto archiv. Redakce neodpovídá za obsah podepsaných článků.
Náklad: 160 výtisků. Uzávěrka dalšího čísla je 10. 5. 2019

Toto číslo vyšlo 1. května. 2019