



VELEŇÁČEK 8

Zpravodaj Kulturně – historického spolku Malá Veleň
Ročník XV. (IX. KHS) * 20. srpna 2016

Bylo Anenské odpoledne

Tradiční Anenské odpoledne, v dávné minulosti známé pod názvem Annafest, se tentokrát vydařilo. Počasí bylo krásné slunečné, jen místy se občas objevily mráčky.

Návštěvníci si mohli po celé odpoledne prohlédnout kostel, dozvědět se například, že vitrážové okno směrem ke hřbitovu, které představuje svatou rodinu, Josefa a Marii s jezulátkem, vyrobil Richard Schlein z Hrádku nad Nisou za 4.200 Kč. A také, že od května 1929 měl kostel nový velký křišťálový lustr s kovovou konstrukcí, objednaný majitelem lázní Albínem Ritschelem z Jedlky č.46. Tento lustr se však v osmdesátých letech ztratil.

Značný zájem byl o vystoupení sólistů z Pěveckého souboru Bel Canto z Ústí na Labem a ze Státní opery v Praze. Celý koncert známých árií připravila Jana Scholzeová – Hodulíková.

Po koncertu k příjemnému posezení i k poslechu hrála před kulturním domem skupina MP band. Dobrou náladu podpořilo nejen občerstvení ve stánku a v restauraci U Madony, ale také skákací hrad, prodej hraček i expozice chovatelů z Benešova n. Pl.

Návštěvníci si mohli zakoupit i novou poštovní pohlednici s kostelem sv. Anny v Jedlce ze sběratelské edice „Český místopis“ - vlevo nahoře.



Na úvod zazněly známé árie s doprovodem varhan.



Na závěr koncertu se představily nejen všechny účinkující sólistky, ale i nejmladší hudebník, který zahrál na flétnu. Před kulturním domem pak hrála skupina MP band.



Na Anenské odpoledne v Jedlce byl pozván i Český svaz chovatelů z Benešova n.Pl. Kromě ukázek domácích zvířat zde byly vystaveny i propagační materiály. Přišla se podívat i lama.

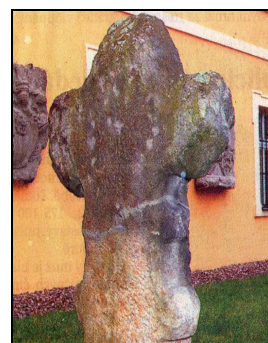
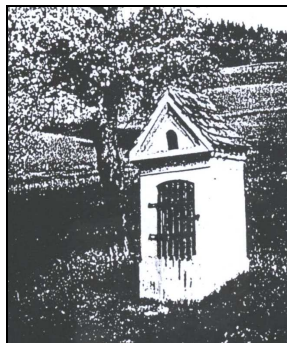
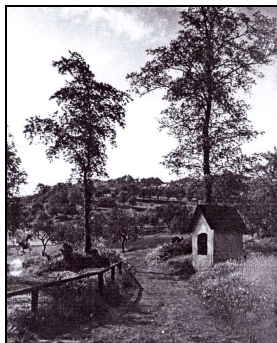


Kostel, kapličky a kříže **Malá a Velká Veleň,** **Jedlka a Soutěsky**

Kříže a kapličky postupně mizí z naší obce. Na některé si vzpomenu pamětníci, další známe jen ze starých kronik. Umístění křížů a kapliček (i těch, které již neexistují) je označené na mapě.

Kromě toho stávaly v 19. století velké dřevěné kříže téměř na všech cestách. Jejich polohu však již neznáme. Na mapce jsou označeny:

- 1 **Borovicový kříž** - na bývalé cestě do Ovesné. Letos zde byl umístěn symbolický kříž.
- 2 **Kostel sv. Anny.**
- 3 **Socha sv. Anny.**
- 4 **Socha sv. Josefa** - u bývalého mostu na hlavní silnici v Jedlce směrem k Děčínu.
- 5 **Richterův kříž** - u č.p. 27 v Jedlce. Do dnešní doby zůstal pouze kamenný základ.
- 6 **Socha sv. Jana** - u mostu přes Ploučnici. Podstavec přemístěn k č. p. 39 – označení 6a.
- 7 **Antonův kříž** - u bývalého č.p. 23 v Jedlce. Zůstal zde jako jediný kříž do dnešní doby
- 8 **Kaplička** - stávala vlevo od silnice z Jedlky do Benešova n. Pl.
9. **Riedelův kříž** - u bývalé vozové cesty do Heřmanova, torzo je shozené do potoka.
- 10 **Kříž nad Wachbergem** (Spießbergem) u bývalé cesty z Heřmanova do Velké Veleně.
- 11 **Kaplička** - v Malé Veleni na cestě do Soutěsek u Tambušského potoka vedle železnice.
- 12 **Dřevěný kříž** - stával na kopci západně od M.Veleně u bývalého švédského hřbitova.
- 13 **Polní smírčí kříž** - před vybudováním železnice stál u bývalé cesty z Březin do Děčína.
- 14 **Kříž u vstupu do Velké Veleně** - nad bývalým hřbitovem. Torzo pod strání v potoce.
15. **Kunertův kříž** - u cesty ve Velké Veleni na lípě vedle silnice u č.p. 14.
- 16 **Hankeův kříž** - ve Velké Veleni byl postaven u cesty na Tambuš a přemístěn k č.p. 1.
- 16 **Kaplička** - na hospodářství č.p. 1 ve Velké Veleni.
- 17 **Dřevěný kříž** – při stavbě železnice stával na staveništi u č.p. 50 v Malé Veleni.
- **Socha a Kliemannelův kříž** v Soutěškách. Neznáme jejich přesné místo.



Zleva: kaplička u č.p. 1 ve Velké Veleni, kaplička v Malé Veleni na polní cestě do Soutěsek, kaplička v Jedlce u silnice do Benešova n. Pl. a smírčí kříž na bývalé cestě ze Soutěsek do Březin, který je umístěn v muzeu v Děčíně.

Veleňáček, zpravodaj Kulturně – historického spolku Malá Veleň * www.mala-velen.estranky.cz

e-mail: mala-velen@seznam.cz * Odp. redaktor : Jaroslav Dostál, Malá Veleň 29 * Tel: 607 583 271 * Tisk: Milan Dostál
Členové redakce: Milan Hurt, František Stibor, Petra Koláčková, Michal Kober * Foto archiv * Povoleno MKČR, reg. číslo : E 18183
Náklad: 80 výtisků * Neprodejné * Redakce neodpovídá za obsah podepsaných článků. * Uzávěrka dalšího čísla je 15. 9. 2016

Toto číslo vyšlo 20. srpna 2016